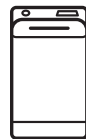


EW5TN507FP



PL Pralka

Instrukcja obsługi

SPIS TREŚCI

1. INFORMACJE DOTYCZĄCE BEZPIECZEŃSTWA.....	3
2. WSKAZÓWKI DOTYCZĄCE BEZPIECZEŃSTWA.....	5
3. OPIS URZĄDZENIA.....	7
4. DANE TECHNICZNE.....	8
5. INSTALACJA.....	8
6. PANEL STEROWANIA.....	11
7. TABELA PROGRAMÓW.....	12
8. OPCJE.....	15
9. USTAWIENIA.....	17
10. PRZED PIERWSZYM UŻYCIEM.....	17
11. CODZIENNA EKSPLOATACJA.....	17
12. WSKAZÓWKI I PORADY.....	21
13. KONSERWACJA I CZYSZCZENIE.....	22
14. ROZWIĄZYWANIE PROBLEMÓW.....	26
15. PARAMETRY EKSPLOATACYJNE.....	28
16. KRÓTKI PRZEWODNIK.....	31
17. OCHRONA ŚRODOWISKA.....	32

MYŚLIMY O TOBIE

Dziękujemy za zakup urządzenia Electrolux. Jest ono owocem dziesięcioleci doświadczeń i innowacji. To pomysłowe i stylowe urządzenie zostało zaprojektowane z myślą o Tobie. Użytkując je, zawsze ma się pewność uzyskania wspaniałych efektów.

Witamy w świecie marki Electrolux

Przejdź na naszą witrynę internetową:



Wskazówki dotyczące użytkowania, broszury, pomoc w rozwiązywaniu problemów oraz informacje dotyczące serwisu i napraw:

www.electrolux.com/support



Zarejestruj produkt, aby korzystać z lepszej obsługi serwisowej:

www.registerelectrolux.com



Kup akcesoria, materiały eksploatacyjne i oryginalne części zamienne do swojego urządzenia:


www.electrolux.com/shop

OBSŁUGA KLIENTA I SERWIS


Należy zawsze używać oryginalnych części zamiennych.

Przed kontaktem z autoryzowanym centrum serwisowym należy przygotować poniższe dane: Model, numer produktu, numer seryjny.

Informacje można znaleźć na tabliczce znamionowej.

 Ostrzeżenie/przestroga — informacje dotyczące bezpieczeństwa

 Ogólne informacje i wskazówki

 Informacje dotyczące środowiska naturalnego

Producent zastrzega sobie możliwość wprowadzenia zmian bez wcześniejszego powiadomienia.

1. ⚠ INFORMACJE DOTYCZĄCE BEZPIECZEŃSTWA



Przed rozpoczęciem instalacji i użytkowania tego urządzenia należy dokładnie zapoznać się z dołączoną instrukcją obsługi.

Producent nie odpowiada za obrażenia ciała ani szkody spowodowane nieprawidłową instalacją lub eksploatacją produktu. Należy zachować instrukcję obsługi w bezpiecznym i łatwo dostępnym miejscu w celu wykorzystania w przyszłości.

1.1 Bezpieczeństwo dzieci i osób o ograniczonych zdolnościach ruchowych

- Urządzenie mogą obsługiwać dzieci po ukończeniu ósmego roku życia oraz osoby o ograniczonych zdolnościach fizycznych, sensorycznych lub umysłowych, a także nieposiadające odpowiedniej wiedzy lub doświadczenia, jeśli będą one nadzorowane lub zostaną poinstruowane w zakresie bezpiecznego korzystania z urządzenia i będą świadome związanych z tym zagrożeń.
- Dzieci w wieku od 3 do 8 lat i osoby o znacznym stopniu niepełnosprawności nie powinny zbliżać się do urządzenia, jeśli nie znajdują się pod stałym nadzorem.
- Dzieci poniżej 3 roku życia nie powinny zbliżać się do urządzenia, jeśli nie znajdują się pod stałym nadzorem.
- Dzieci należy pilnować, aby nie bawiły się urządzeniem.
- Przechowywać opakowanie w miejscu niedostępnym dla dzieci lub zutylizować je w odpowiedni sposób.
- Przechowywać detergenty poza zasięgiem dzieci.
- Dzieci i zwierzęta domowe nie powinny zbliżać się do urządzenia, gdy otworzone są jego drzwi.
- Jeśli urządzenie wyposażono w blokadę uruchomienia, zaleca się jej włączenie.

- Dzieci nie powinny zajmować się czyszczeniem ani konserwacją urządzenia bez odpowiedniego nadzoru.

1.2 Ogólne zasady bezpieczeństwa

- To urządzenie jest przeznaczone wyłącznie do niekomercyjnego prania rzeczy nadających się do prania w pralce.
- Urządzenie przeznaczone jest do użytku domowego w pomieszczeniach zamkniętych.
- Urządzenie można użytkować w biurach, pokojach hotelowych, pokojach w pensjonatach, domach dla gości w gospodarstwach rolnych i innych podobnych miejscach, gdzie użytkowanie nie przekracza średniego poziomu użytkowania w gospodarstwie domowym.
- Nie zmieniać parametrów technicznych urządzenia.
- Maksymalny ciężar wsadu to 7 kg. Nie przekraczać maksymalnego ładunku danego programu (patrz rozdział „Programy”).
- Ciśnienie robocze wody w punkcie podłączenia powinno wynosić od 0,5 bara (0,05 MPa) do 10 barów (1,0 MPa).
- Wykładzina podłogowa, dywan lub mata podłogowa nie mogą zasłaniać otworów wentylacyjnych w podstawie.
- Urządzenie powinno być podłączone do sieci wodociągowej za pomocą dołączonego nowego zestawu węży lub innego nowego zestawu węży dostarczonego przez autoryzowane centrum serwisowe.
- Nie wolno ponownie używać starych węży.
- Jeśli przewód zasilający jest uszkodzony, musi go wymienić producent, autoryzowane centrum serwisowe lub inna wykwalifikowana osoba, aby zapobiec ryzyku porażenia prądem.
- Przed przystąpieniem do konserwacji należy wyłączyć urządzenie i wyjąć wtyczkę przewodu zasilającego z gniazda.

- Do czyszczenia urządzenia nie wolno używać wody pod ciśnieniem ani pary wodnej.
- Urządzenie należy czyścić wilgotną szmatką. Stosować wyłącznie obojętne detergenty. Nie używać produktów ściernych, myjek do szorowania, rozpuszczalników ani metalowych przedmiotów.

2. WSKAZÓWKI DOTYCZĄCE BEZPIECZEŃSTWA

2.1 Instalacja



Urządzenie należy zainstalować zgodnie z odpowiednimi krajowymi przepisami.

- Usunąć wszystkie elementy opakowania i blokady transportowe, w tym gumową tuleję z plastikowym elementem dystansowym.
- Przechowywać blokady transportowe w bezpiecznym miejscu. Jeśli w przyszłości zajdzie potrzeba ponownego transportu urządzenia, należy zamontować blokady w celu unieruchomienia bębna, aby zapobiec wewnętrznym uszkodzeniom.
- Zachować ostrożność podczas przenoszenia urządzenia, ponieważ jest ono ciężkie. Należy zawsze stosować rękawice ochronne i mieć na stopach pełne obuwie.
- Należy postępować zgodnie z instrukcją instalacji dołączoną do urządzenia.
- Nie instalować ani nie używać uszkodzonego urządzenia.
- Nie instalować ani nie korzystać z urządzenia w miejscach, w których temperatura może spaść poniżej 0°C lub w których mogłoby być ono narażone na działanie czynników atmosferycznych.
- Podłoże, na którym będzie stało urządzenie, musi być płaskie, stabilne, odporne na działanie wysokiej temperatury i czyste.
- Zapewnić odpowiednią cyrkulację powietrza pomiędzy urządzeniem i podłogą.
- Po ustawieniu urządzenia w docelowym miejscu należy za pomocą poziomicy sprawdzić, czy jest

prawidłowo wypoziomowane. W przeciwnym razie należy odpowiednio wyregulować jego nóżki.

- Nie instalować urządzenia bezpośrednio nad podłogową kratką ściekową.
- Nie rozpryskiwać wody na urządzenie i nie narażać go na nadmierny kontakt z wilgocią.
- Nie instalować urządzenia w miejscach uniemożliwiających całkowite otwarcie pokrywy urządzenia.
- Nie umieszczać pod urządzeniem żadnych zamkniętych pojemników na wypadek ewentualnego wycieku wody. Skontaktować się z autoryzowanym centrum serwisowym w celu uzyskania informacji, jakich akcesoriów można używać.

2.2 Podłączenie elektryczne



OSTRZEŻENIE!

Zagrożenie pożarem i porażeniem prądem elektrycznym.

- **OSTRZEŻENIE:** Urządzenie jest przeznaczone do instalacji i jednoczesnego podłączenia do złącza uziemiającego w budynku.
- Należy używać wyłącznie prawidłowo zamontowanego gniazda elektrycznego z uziemieniem.
- Upewnić się, że parametry na tabliczce znamionowej odpowiadają parametrom znamionowym źródła zasilania.
- Nie stosować rozgałęźników ani przedłużaczy.
- Należy zwrócić uwagę, aby nie uszkodzić wtyczki ani przewodu zasilającego. Wymiany przewodu

zasilającego można dokonać wyłącznie w naszym autoryzowanym centrum serwisowym.

- Podłączyć wtyczkę do gniazda elektrycznego dopiero po zakończeniu instalacji. Należy zadbać o to, aby po zakończeniu instalacji urządzenia wtyczka przewodu zasilającego była łatwo dostępna.
- Nie dotykać przewodu zasilającego ani wtyczki mokrymi rękami.
- Odłączając urządzenie, nie należy ciągnąć za przewód zasilający. Należy zawsze ciągnąć za wtyczkę sieciową.

2.3 Podłączenie do sieci wodociągowej

- Temperatura doprowadzanej wody nie może przekraczać 25°C.
- Uważać, aby nie uszkodzić węży wodnych.
- Przed podłączeniem urządzenia do nowej instalacji wodociągowej lub instalacji, z której nie korzystano przez dłuższy czas lub która była naprawiana lub do której podłączono nowe urządzenia (liczniki wody itp.), należy umożliwić wypływ wody, aż będzie ona czysta.
- Podczas pierwszego użycia urządzenia i bezpośrednio po nim należy upewnić się, że nie ma widocznych wycieków wody.
- Jeśli wąż dopływowy jest za krótki, nie stosować węży przedłużających. Należy skontaktować się z autoryzowanym punktem serwisowym, aby zamówić dłuższy wąż dopływowy.
- Podczas rozpakowywania urządzenia z węża spustowego może wypływać woda. Są to pozostałości wody po testach przeprowadzanych w fabryce.
- Wąż spustowy można przedłużyć maksymalnie do 400 cm. Aby zamówić drugi wąż spustowy i przedłużacz należy skontaktować się z autoryzowanym punktem serwisowym.
- Należy zadbać o to, aby po zainstalowaniu urządzenia zawór wody był łatwo dostępny.

2.4 Użytkowanie



OSTRZEŻENIE!

Zagrozenie odniesieniem obrażeń, porażeniem prądem, pożarem lub uszkodzeniem urządzenia.

- Należy przestrzegać wskazówek dotyczących bezpieczeństwa podanych na opakowaniu detergentu.
- Nie umieszczać produktów łatwopalnych ani przedmiotów nasączonych łatwopalnymi produktami w pobliżu lub na urządzeniu.
- Nie prać odzieży mocno zaplamionej olejem, smarem lub innymi tłustymi substancjami. Mogą one uszkodzić gumowe części pralki. Przed włożeniem do pralki należy taką odzież wyprać wstępnie ręcznie.
- Upewnić się, że w praniu nie ma żadnych metalowych przedmiotów.

2.5 Serwis

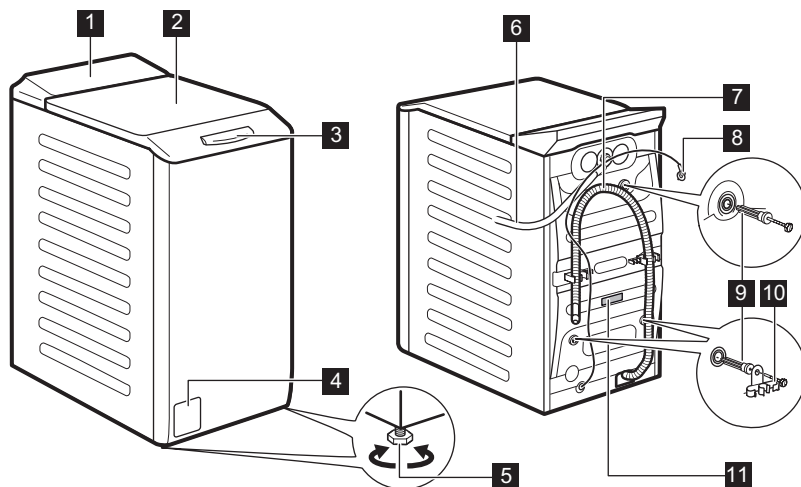
- Aby naprawić urządzenie, należy skontaktować się z autoryzowanym centrum serwisowym. Należy stosować wyłącznie oryginalne części zamienne.
- Należy pamiętać, że samodzielna lub nieprofesjonalna naprawa może mieć wpływ na bezpieczeństwo oraz spowodować utratę gwarancji.
- Następujące części zamienne będą dostępne przez 10 lat po zakończeniu produkcji modelu: silnik i szczotki silnika, przeniesienie napędu między silnikiem a bębнем, pompy, amortyzatory i sprężyny, bęben piorący, krzyżak bębna i powiązane łożyska kulkowe, grzałki i elementy grzejne, w tym pompy ciepła, sztywne przewody i powiązane elementy, w tym węże, zawory, filtry i elementy układu Aqua Stop, układy elektroniczne, wyświetlacze elektroniczne, przełączniki ciśnieniowe, termostaty i czujniki, oprogramowanie i oprogramowanie układowe, w tym oprogramowanie do zerowania ustawień, drzwi, zawias drzwiowy i uszczelki, inne uszczelki, zespół blokady drzwi, elementy z

tworzywa, jak dozowniki detergentu. Niektóre z tych części zamiennych będą dostępne wyłącznie dla profesjonalnych punktów serwisowych i nie wszystkie części zamienne są odpowiednie do wszystkich modeli.

- Informacja dotycząca oświetlenia w urządzeniu i elementów oświetleniowych sprzedawanych osobno jako części zamienne: Zastosowane elementy oświetleniowe są przystosowane do pracy w wymagających warunkach fizycznych (temperatura, drgania, wilgotność) w urządzeniach domowych lub są przeznaczone do sygnalizacji stanu działania urządzenia. Nie są one przeznaczone do innych zastosowań i nie nadają się do oświetlania pomieszczeń domowych.

3. OPIS URZĄDZENIA

3.1 Widok urządzenia



- 1** Panel sterowania
- 2** Pokrywa
- 3** Uchwyt pokrywy
- 4** Filtr pompy opróżniającej
- 5** Nóżki do poziomowania urządzenia
- 6** Wąż dopływowy

2.6 Utylizacja



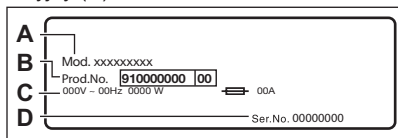
OSTRZEŻENIE!

Zagrożenie odniesieniem obrażeń lub uduszeniem.

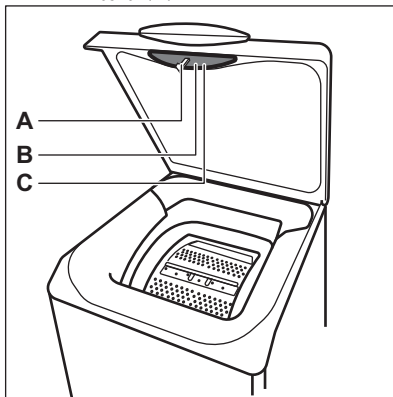
- Odłączyć urządzenie od źródła zasilania i zamknąć dopływ wody.
- Odciąć przewód zasilający blisko urządzenia i oddać do utylizacji.
- Wymontować zatrzask drzwi, aby uniemożliwić zamknięcie się dziecka lub zwierzęcia w bębnie.
- Utylizację urządzenia należy przeprowadzić zgodnie miejscowymi przepisami w zakresie utylizacji zużytego sprzętu elektrycznego i elektronicznego (WEEE).

Informacje potrzebne do rejestracji produktu

Na tabliczce znamionowej znajdują się: nazwa modelu (A), numer produktu (B), parametry zasilania (C) oraz numer seryjny (D).



Etykieta informacyjna zawiera nazwę modelu (A), numer produktu (B) oraz numer seryjny (C).



4. DANE TECHNICZNE

Wymiar	Szerokość / wysokość / całkowita głębokość	39,7 cm / 89,0 cm / 59,9 cm
Podłączenie elektryczne	Napięcie	230 V
	Całkowita moc	2200 W
	Bezpiecznik	10 A
	Częstotliwość	50 Hz
Poziom zabezpieczenia przed wnikaniem cząstek stałych i wilgoci zapewniony przez osłonę zabezpieczającą, z wyjątkiem sytuacji, w których urządzenie niskonapięciowe nie ma zabezpieczenia przed wilgocią		IPX4
Ciśnienie doprowadzanej wody	Minimalny	0,5 bara (0,05 MPa)
	Maksimum	10 barów (1,0 MPa)
Zasilanie wodą ¹⁾		Zimna woda
Maksymalny wsad	Bawełniane	7 kg
Prędkość wirowania	Maksymalna prędkość wirowania	951 obr./min

¹⁾ Podłączyć wąż doprowadzający wodę do zaworu z 3/4" gwintem

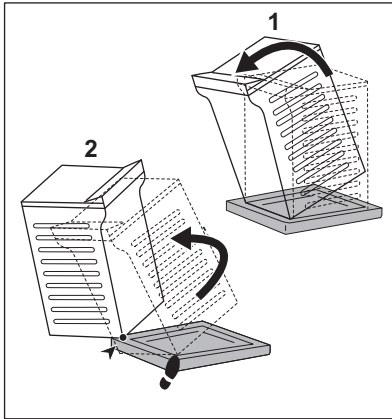
5. INSTALACJA



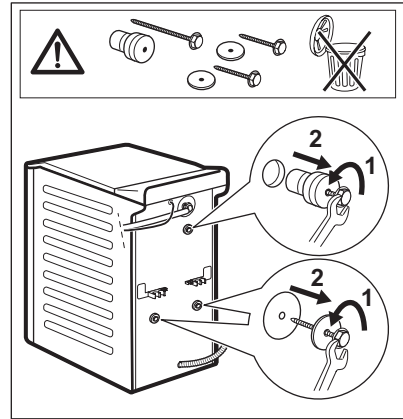
OSTRZEŻENIE!
Patrz rozdział dotyczący bezpieczeństwa.

5.1 Rozpakowanie i umiejscowienie

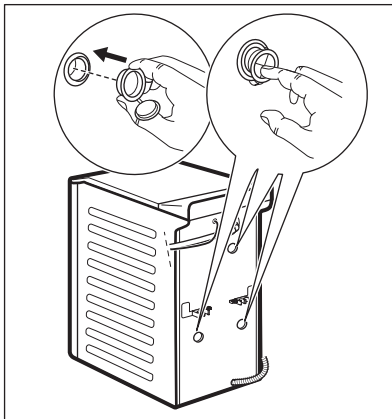
1.



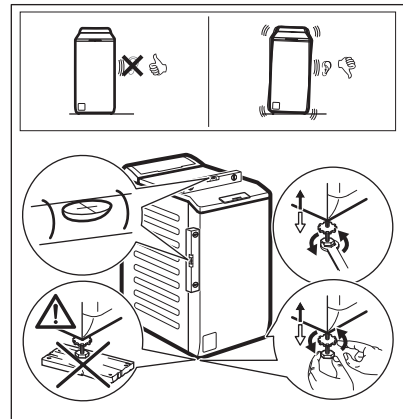
2.



3.



4.



Zaleca się zachowanie opakowania oraz blokad transportowych na przyszłość.

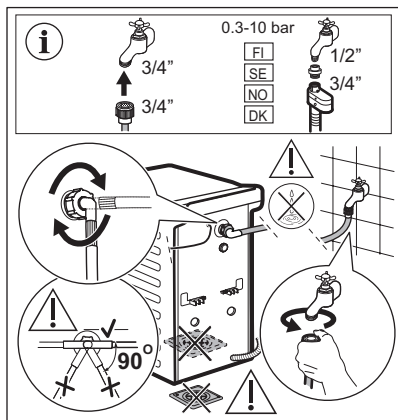
Należy odpowiednio wyregulować urządzenie, aby zapobiec drganiom, hałasowi i przesuwaniu się urządzenia podczas pracy.



OSTRZEŻENIE!

Nie należy umieszczać pod nóżkami urządzenia kawałków kartonu, drewna lub innych materiałów w celu wypoziomowania.

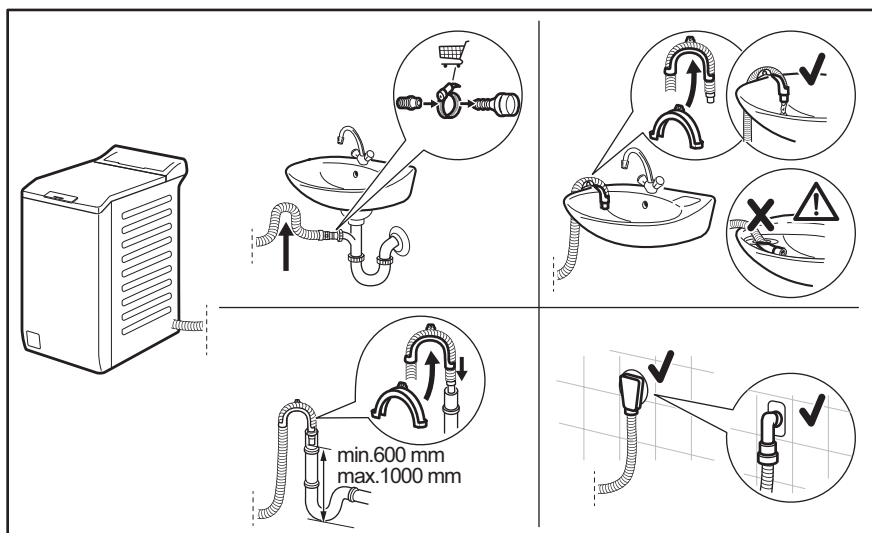
5.2 Wąż dopływowy



Akcesoria dołączone do urządzenia mogą różnić się zależnie od jego modelu.

i Upewnić się, że węże nie są uszkodzone i nie ma wycieków ze złączy. Jeśli wąż dopływowy jest za krótki, nie stosować węży przedłużających. Aby zamówić zamienny wąż dopływowy, należy skontaktować się z punktem serwisowym.

5.3 Odprowadzanie wody



Końcówka węża spustowego powinna znajdować się na wysokości nie mniejszej niż 600 mm i nie większej niż 1000 mm od powierzchni podłogi.

Wąż spustowy można przedłużyć maksymalnie do 4000 mm. Więcej informacji na temat innych węży spustowych i przedłużających można uzyskać w autoryzowanym punkcie serwisowym.

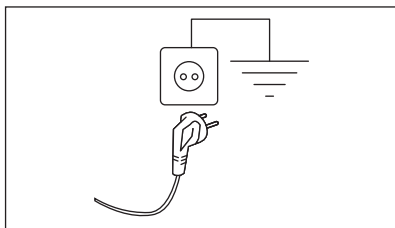
5.4 Podłączenie do sieci elektrycznej

Po zakończeniu instalacji można podłączyć wtyczkę przewodu zasilającego do gniazda elektrycznego.

Na tabliczce znamionowej i w rozdziale „Dane techniczne” podano wymagane parametry znamionowe zasilania. Należy upewnić się, że są one zgodne z parametrami sieciowego źródła zasilania.

Należy sprawdzić, czy instalacja domowa jest w stanie wytrzymać maksymalne wymagane obciążenie, biorąc pod uwagę również korzystanie z innych sprzętów gospodarstwa domowego.

Podłączyć urządzenie do gniazda z uziemieniem.



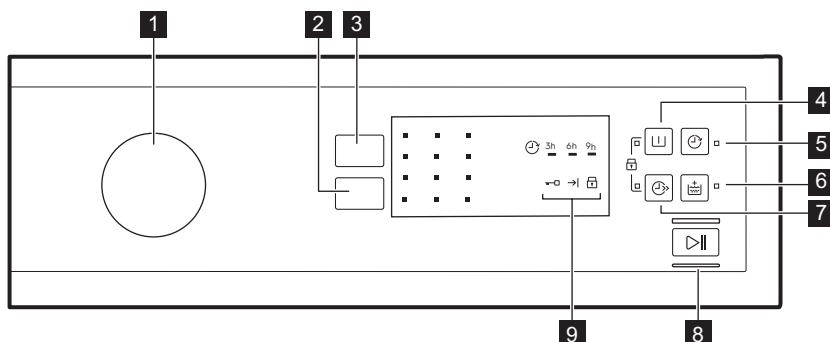
Po zainstalowaniu urządzenia przewód zasilający musi być łatwo dostępny.


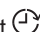

Jeśli instalacja urządzenia wymaga wykonania prac elektrycznych, należy skontaktować się autoryzowanym centrum serwisowym.






Producent nie ponosi żadnej odpowiedzialności za zniszczenia i uszkodzenia spowodowane nieprzestrzeganiem powyższych zaleceń bezpieczeństwa.

6. PANEL STEROWANIA




6.1 Opis panelu sterowania




- 1 Pokrętko wyboru programów
- 2 Pole dotykowe Obroty (zmniejszenie prędkości)
- 3 Pole dotykowe Temperatura
- 4 Pole dotykowe Pranie wstępne 
- 5 Pole dotykowe Opóźniony start 
- 6 Pole dotykowe Dodatkowe płukanie 

- 7 Pole dotykowe Szybkie 
- 8 Pole dotykowe Start/Pauza 
- 9 Wskaźniki
 Wskaźnik zablokowanych drzwi 
 Wskaźnik zakończenia cyklu 
 Wskaźnik blokady uruchomienia 

7. TABELA PROGRAMÓW

Program Domyślna temperatura Zakres temperatury	Referencyjna prędkość wirowania Zakres prędkości wirowania	Maksymalny wsad	Opis programu (Rodzaj wsadu i stopień zabrudzenia prania)
Programy prania			
Eco 40-60 40 °C 1)	1000 obr./min (1000- 400 obr./min)	7 kg	Tkaniny bawełniane białe i o trwałych kolorach. Normalnie zabrudzone. Czas trwania programu wydłuża się, a zużycie energii maleje przy jednoczesnym zapewnieniu dobrych efektów prania.
Bawełna 40°C 90°C – pranie w zimnej wodzie	1000 obr./min (1000- 400 obr./min)	7 kg	Białe i kolorowe tkaniny bawełniane. Średnio, mocno i lekko zabrudzone.
Syntetyki 40°C 60°C – pranie w zimnej wodzie	1000 obr./min (1000- 400 obr./min)	3 kg	Tkaniny syntetyczne lub mieszane. Normalnie zabrudzone.
Delikatne 30°C 40°C – pranie w zimnej wodzie	1000 obr./min (1000- 400 obr./min)	2 kg	Delikatne tkaniny, takie jak akryl, wiskoza oraz tkaniny mieszane wymagające delikatnego prania. Średnio i lekko zabrudzone.
Programy specjalne			
 _{min} Express Care 40°C 60°C – pranie w zimnej wodzie	1000 obr./min (1000 - 400 obr./min)	3 kg	Tkaniny bawełniane i syntetyczne. Program przeznaczony do krótkiego codziennego prania. Średnio i lekko zabrudzone.
 _{min} Szybki 30 min 40°C 40°C – 30°C	1000 obr./min (1000- 400 obr./min)	3 kg	Tkaniny syntetyczne i mieszane. Lekko zabrudzone.
 _{min} Szybki 14 min 30°C	800 obr./min (800- 400 obr./min)	1,5 kg	Tkaniny syntetyczne i mieszane. Bardzo lekko zabrudzone i wymagające odświeżenia.
Dodatkowe programy prania			
Wirowanie	1000 obr./min (1000- 400 obr./min)	7 kg	Wszystkie tkaniny z wyjątkiem wełnianych i bardzo delikatnych. Odwirowanie prania i odpompowanie wody z bębna.

Program Domyślna temperatura Zakres temperatury	Referencyjna prędkość wirowania Zakres prędkości wirowania	Maksymalny wsad	Opis programu (Rodzaj wsadu i stopień zabrudzenia prania)
Odpompowanie	-	7 kg	Do odpompowania wody z bębna. Wszystkie tkaniny.
Płukanie	1000 obr./min (1000- 400 obr./min)	7 kg	Płukanie i wirowanie prania. Wszystkie tkaniny z wyjątkiem wełnianych i bardzo delikatnych. Zmniejszyć prędkość wirowania odpowiednio do rodzaju prania.
Antyalergiczny 60°C	1000 obr./min (1000 - 400 obr./min)	7 kg	Białe rzeczy bawełniane. Program usuwa mikroorganizmy dzięki fazie prania, w której przez kilka minut utrzymuje się temperatura powyżej 60°C. Pozwala to usunąć zarazki, bakterie, mikroorganizmy i cząstki stałe. Dodatkowa faza płukania zapewnia skuteczne usunięcie resztek detergentu oraz pyłków i alergenów. Dzięki temu pranie jest skuteczniejsze.
Kurtki puchowe 40°C 60°C – pranie w zimnej wodzie	800 obr./min (800- 400 obr./min)	2 kg	Specjalny program dla kurtek puchowych, syntetycznych koców, kołder, narzut itd.
Sportowe 30°C 40°C – pranie w zimnej wodzie	1000 obr./min (1000 - 400 obr./min)	3 kg	Tkaniny syntetyczne i delikatne. Rzeczy lekko zabrudzone lub wymagające odświeżenia.
 Wełna/ Jedwab 40°C 40°C – pranie w zimnej wodzie	1000 obr./min (1000 - 400 obr./min)	1 kg	Rzeczy wełniane nadające się do prania w pralce, wełniane i inne tkaniny przeznaczone do prania ręcznego z symbolem „Pranie ręczne” ²⁾ .

1) Zgodnie z rozporządzeniem 2019/2023 Komisji UE ten program prania w temperaturze 40°C umożliwia pranie razem – w ramach tego samego cyklu – średnio zabrudzonych tkanin bawełnianych przeznaczonych do prania w temperaturze 40°C lub 60°C.



Informacje dotyczące temperatury prania, czasu trwania programu i innych parametrów są zawarte w rozdziale „Parametry eksploatacyjne”.

Najbardziej wydajnymi programami pod względem zużycia energii są ogólnie te, które umożliwiają pranie w niższej temperaturze i trwają dłużej.


2) Podczas tego cyklu bęben obraca się powoli, aby zapewnić delikatne pranie. Może wydawać się, że bęben nie obraca się lub że nie obraca się prawidłowo, jednak jest to normalne działanie w przypadku tego programu.

Zgodność opcji programów

Programu	OPCJE	Obroty							
Eco 40-60		■	■	■		■	■	■	■
Bawełna		■	■	■	■	■	■	■	■
Syntetyki		■	■	■	■	■	■	■	■
Delikatne		■	■	■	■		■	■	■
Express Care	min	■	■	■	■	■	■		■
Szybki 30 min	min	■	■				■		
Szybki 14 min	min	■	■	■			■		
Wirowanie		■					■		
Odpompowanie							■		
Płukanie		■	■	■			■		■
Antyalergiczny		■	■	■		■	■		■
Kurtki puchowe		■					■		
Sportowe		■	■	■		■	■		■
Włna/Jedwab		■	■	■	■		■		

Odpowiednie detergenty do programów prania

Program	Uniwersalny proszek do prania ¹⁾	Uniwersalny w płynie	W płynie do tkanin kolorowych	Do tkanin delikatnych i wełny	Specjalne
Eco 40-60	▲	▲	▲	--	--
Bawełna	▲	▲	▲	--	--
Syntetyki	▲	▲	▲	--	--
Delikatne	--	--	--	▲	▲
Express Care	--	▲	▲	--	--
Szybki 30 min	--	▲	▲	--	--
Szybki 14 min	--	▲	▲	--	--
Antyalergiczny	▲	▲	--	--	▲

Program	Uniwersalny proszek do prania ¹⁾	Uniwersalny w płynie	W płynie do tkanin kolorowych	Do tkanin delikatnych i wełny	Specjalne
Kurtki puchowe	--	--	--	▲	▲
Sportowe	--	▲	▲	--	▲
Wełna/Jedwab 	--	--	--	▲	▲

¹⁾ W temperaturze powyżej 60°C zaleca się stosowanie detergentu w proszku.

▲ = Zalecane

-- = Niezalecane

7.1 Woolmark Wool Care – Blue (niebieski)



WOOL HAND WASH SAFE

Firma Woolmark Company zatwierdziła cykl prania wełny dostępny w tym urządzeniu jako nadający się do prania odzieży wełnianej oznaczonej metką „Prac ręcznie” pod warunkiem, że pranie zostanie wykonane zgodnie ze wskazówkami umieszczonymi na metce odzieży oraz zaleceniami producenta pralki. M1145

W wielu krajach symbol Woolmark jest certyfikowanym znakiem towarowym.

8. OPCJE

8.1 Wprowadzenie

- i** Opcje/funkcje nie są dostępne dla wszystkich programów prania. Należy sprawdzić zgodność opcji/funkcji z programami prania w „Tabeli programów”. Dana opcja/funkcja może wykluczać inną. W takim przypadku urządzenie nie pozwoli na jednoczesny wybór niezgodnych opcji/funkcji.

8.2 Temperatura

Użyć tej opcji, aby zmienić domyślną temperaturę.

Wskaźnik ✖ = pranie w zimnej wodzie.

Zaświeci się wskaźnik odpowiadający ustawionej temperaturze.

8.3 Obroty

Ta opcja umożliwia zmianę domyślną prędkości wirowania.

Zaświeci się wskaźnik odpowiadający ustawionej prędkości.


Dodatkowe opcje wirowania:

Bez wirowania 

- Wybranie tej opcji powoduje wyłączenie wszystkich faz wirowania. Dostępna będzie tylko faza odpompowania.
- Zaświeci się odpowiedni wskaźnik.
- Opcję tę należy wybierać do prania bardzo delikatnych tkanin.
- Urządzenie zużywa więcej wody w fazie płukania niektórych programów prania.


Stop z wodą

- Ta opcja chroni prane tkaniny przed zagnieceniami.
- Zaświeci się odpowiedni wskaźnik.
- Po zakończeniu programu w bębnie pozostanie woda.
- Bęben będzie obracał się regularnie, aby zapobiec powstaniu zagnieceń na praniu.
- Pokrywa pozostanie zablokowana. Należy odpompować wodę, aby odblokować pokrywę.

 Odpompowanie wody – patrz rozdział „Po zakończeniu programu”.

Cykl nocny

- Wybranie tej opcji powoduje pominięcie wszystkich faz wirowania i zapewnia cichy przebieg prania.
- Urządzenie zużywa więcej wody w fazie płukania niektórych programów prania.
- Zaświeci się odpowiedni wskaźnik.
- Po zakończeniu programu prania w bębnie pozostanie woda. Bęben będzie obracał się regularnie, aby zapobiec powstaniu zagnieceń na praniu.
- Pokrywa pozostanie zablokowana. Należy odpompować wodę, aby odblokować pokrywę.

 Odpompowanie wody – patrz rozdział „Po zakończeniu programu”.


8.4 Pranie wstępne

Ta opcja umożliwia dodanie fazy prania wstępnego do programu prania.

Zaświeci się odpowiedni wskaźnik.

- Ta opcja umożliwia dodanie fazy prania wstępnego przed fazą prania. Opcja jest zalecana do mocno zabrudzonego prania, zwłaszcza


zawierającego piasek, pył, błoto lub inne cząstki stałe.

 Opcja ta może wydłużyć czas trwania programu.

8.5 Opóźniony start

Ta opcja umożliwia opóźnienie rozpoczęcia programu o 9, 6 lub 3 godziny.


Zaświeci się wskaźnik opcji i wskaźnik ustawionej wartości.

Po dotknięciu przycisku Start/Pauza  urządzenie rozpocznie odliczanie czasu. Pokrywa zostanie zablokowana.

8.6 Dodatkowe płukanie

Ta opcja umożliwia dodanie kilku cykli płukania odpowiednio do wybranego programu prania.

Opcję tę należy stosować do prania rzeczy osób uczulonych na detergenty lub mających wrażliwą skórę.

 Opcja ta wydłuża czas trwania programu.

Zaświeci się odpowiedni wskaźnik.


8.7 Szybkie

Ta opcja umożliwia skrócenie czasu trwania programu.

Opcji tej należy używać do prania rzeczy lekko zabrudzonych lub wymagających odświeżenia.

Zaświeci się odpowiedni wskaźnik.




8.8 Start/Pauza

Dotknąć przycisku Start/Pauza , aby uruchomić urządzenie, włączyć tryb pauzy lub przerwać działanie programu.



9. USTAWIENIA

9.1 Blokada uruchomienia

Ta opcja pozwala zapobiec manipulowaniu przez dzieci przy panelu sterowania.

- Aby **włączyć/wyłączyć** tę opcję, należy nacisnąć jednocześnie i przytrzymać  i , aż wskaźnik  **włączy/wyłączy się**.



Opcję można **włączyć**:

- Po naciśnięciu : możliwość wyboru opcji oraz pokrętko wyboru programów zostaną zablokowane.
- Przed naciśnięciem : urządzenie nie uruchomi się.

9.2 Sygnały dźwiękowe

Urządzenie emituje sygnały dźwiękowe:

- Po zakończeniu programu.
- Gdy urządzenie działa nieprawidłowo.

Aby **wyłączyć/włączyć** sygnały dźwiękowe, należy nacisnąć jednocześnie i przytrzymać przez 3 sekundy  i .



Po wyłączeniu sygnałów dźwiękowych będą one nadal emitowane podczas nieprawidłowego działania urządzenia.

10. PRZED PIERWSZYM UŻYCIEM



Podczas instalacji lub przed pierwszym użyciem w urządzeniu może znajdować się niewielka ilość wody. Woda w urządzeniu jest pozostałością po testach funkcjonalnych przeprowadzonych przez producenta mających na celu upewnienie się, że dostarczone urządzenie jest w idealnym stanie technicznym, bez usterek.

1. Włożyć wtyczkę przewodu zasilającego do gniazda elektrycznego.

2. Odkręcić zawór wody.
3. Wlać 2 litry wody do przegródki na detergent do fazy prania.

Spowoduje to uruchomienie układu odpływowego.

4. Umieścić niewielką ilość detergentu w przegródce na detergent do fazy prania.
5. Ustawić i uruchomić program do prania bawełny z ustawioną najwyższą temperaturą, nie wkładając prania.

Spowoduje to usunięcie wszelkich możliwych zabrudzeń z bębna i zbiornika.

11. CODZIENNA EKSPLOATACJA



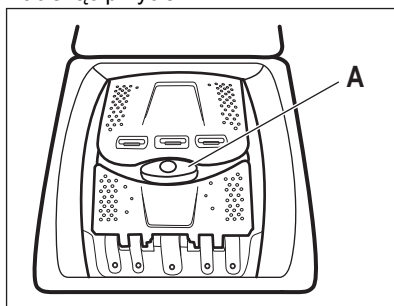
OSTRZEŻENIE!

Patrz rozdział dotyczący bezpieczeństwa.

11.1 Wkładanie prania

1. Otworzyć pokrywę urządzenia.

2. Nacisnąć przycisk **A**.



Bęben otworzy się automatycznie.

3. Włożyć pranie do bębna (należy robić to pojedynczo).
4. Strzepnąć rzeczy przed włożeniem ich do urządzenia.

Nie należy wkładać za dużo prania do bębna.

5. Zamknąć bęben i pokrywę.



UWAGA!

Przed zamknięciem pokrywy urządzenia należy sprawdzić, czy bęben został prawidłowo zamknięty.

11.2 Przegródki na detergenty. Stosowanie detergentów i dodatków

1. Odmierzyć odpowiednie detergenty i płyn zmiękczający.

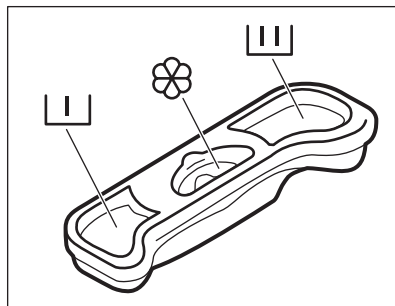
2. Umieścić detergent i płyn zmiękczający w odpowiednich przegródkach.



Zawsze stosować się do instrukcji podanych na opakowaniach produktów, nie przekraczając zaznaczonego maksymalnego poziomu. Taka ilość gwarantuje najlepsze efekty prania.



W przypadku stosowania detergentu w płynie należy wlać go do specjalnego pojemnika dozującego (dostarczonego przez producenta detergentu). Następnie położyć pojemnik na praniu w bębnie pralki.



Komora na detergent do fazy prania wstępnego.



Komora na detergent do fazy prania.



Komora na dodatki w płynie (płyn zmiękczający, krochmal).

Oznaczenie **M** to maksymalny poziom dodatków w płynie.

11.3 Ustawianie programu



1. Wybrać program za pomocą pokrętła wyboru programów:
• Zacznie migać wskaźnik **▷||**.
2. W razie potrzeby zmienić ustawienia temperatury i prędkości wirowania lub dodać dostępne opcje. Wybranie opcji powoduje włączenie odpowiadającego jej wskaźnika.






W razie dokonania niewłaściwego wyboru wskaźnik **▷||** miga na czerwono.



11.4 Uruchamianie programu bez opóźnienia

Nacisnąć **▷||**.



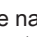
- Wskaźnik  przestanie migać i pozostanie włączony.
- Nastąpi uruchomienie programu, zostanie zablokowana pokrywa i włączy się wskaźnik .
- Pompa opróżniająca może pracować przez krótki czas po rozpoczęciu cyklu prania.

11.5 Uruchamianie programu z opóźnieniem

1. Nacisnąć , aby ustawić żadaną wartość opóźnienia. Włączy się wskaźnik odpowiadający ustawionemu czasowi opóźnienia. Świeci się wskaźnik .
2. Nacisnąć :
 - Urządzenie rozpocznie odliczanie.
 - Po zakończeniu odliczania program rozpocznie się automatycznie.

-  Ustawienie opóźnienia rozpoczęcia programu można zmienić lub anulować przed naciśnięciem .


Aby anulować opóźnienie rozpoczęcia programu:

- a. Nacisnąć , aby włączyć tryb pauzy
- b. Naciskać , aż wyłączy się wskaźnik ustawionego opóźnienia. Ponownie nacisnąć , aby natychmiast uruchomić program.

11.6 Funkcja wykrywania ładunku AutoSense System



Po dotknięciu przycisku Start/Pauza :

Funkcja AutoSense System rozpocznie wykrywanie ciężaru ładunku, aby obliczyć rzeczywisty czas trwania programu. Urządzenie automatycznie dostosowuje czas trwania programu do wielkości ładunku, aby zapewnić doskonałe efekty prania w jak najkrótszym czasie

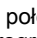
-  Opcja AutoSense System nie jest dostępna we wszystkich programach, takich jak: Wełna/Jedwab, Szybki 14 min i programy z krótkimi cyklami.


11.7 Przerwywanie programu i zmiana opcji

Niektóre opcje można zmienić tylko przed uruchomieniem programu.


1. Nacisnąć . Wskaźnik zacznie migać.
2. Zmienić opcje.
3. Ponownie nacisnąć . Program będzie kontynuowany.

11.8 Anulowanie programu w trakcie jego trwania

1. Ustawić pokrętko wyboru programów w położeniu , aby anulować program i wyłączyć urządzenie.
2. Ponownie obrócić pokrętko wyboru programów, aby włączyć urządzenie. Teraz można ustawić nowy program prania.

-  Przed rozpoczęciem nowego programu urządzenie może odpompować wodę. W takim przypadku należy upewnić się, że detergent nadal znajduje się w przegródce; w przeciwnym razie należy uzupełnić detergent.

11.9 Otwieranie pokrywy

Gdy uruchomiony jest program lub funkcja opóźnienia rozpoczęcia programu, pokrywa urządzenia jest zablokowana. Świeci się wskaźnik .






UWAGA!

Jeśli temperatura i poziom wody w bębnie są zbyt wysokie, nie można otworzyć pokrywy.

Otwieranie pokrywy w ciągu pierwszych 10 minut cyklu oraz gdy



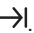

działania funkcja opóźnienia rozpoczęcia programu:

1. Nacisnąć , aby włączyć tryb paazy.
2. Poczekać, aż zgaśnie wskaźnik blokady pokrywy .
3. Następnie można otworzyć pokrywę urządzenia.
4. Zamknąć pokrywę i ponownie nacisnąć . Nastąpi wznowienie programu lub działania funkcji (opóźnienia rozpoczęcia programu).



Otwieranie pokrywy w trakcie trwania programu:

1. Ustawić pokrętko wyboru programów w położeniu Wł./Wył., aby wyłączyć urządzenie.
2. Odczekać kilka minut, a następnie otworzyć pokrywę urządzenia.
3. Zamknąć pokrywę i ponownie ustawić program.

11.10 Po zakończeniu programu




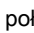
- Urządzenie zatrzymuje się automatycznie.
- Rozlegnie się sygnał dźwiękowy (jeśli jest włączony).
- Zgaśnie wskaźnik przycisku .
- Zgaśnie wskaźnik blokady pokrywy .
- Włączy się wskaźnik .
- Następnie można otworzyć pokrywę urządzenia.
- Wyjąć pranie z urządzenia. Upewnić się, że bęben jest pusty.
- Zakręcić zawór wody.
- Ustawić pokrętko wyboru programów w położeniu , aby wyłączyć urządzenie.
- Pozostawić uchyloną pokrywę, aby nie dopuścić do powstawania pleśni i nieprzyjemnych zapachów.


Program prania zakończył się, ale w bębnie pozostaje woda:

- Bęben obraca się regularnie, aby nie dopuścić do zagniecenia prania.
- Świeci się wskaźnik blokady pokrywy . Miga wskaźnik . Pokrywa pozostanie zablokowana.

- Należy odpompować wodę, aby otworzyć pokrywę.

Usuwanie wody:


1. W razie potrzeby należy zmniejszyć prędkość wirowania. Po wybraniu opcji  urządzenie tylko odpompuje wodę.
2. Nacisnąć . Urządzenie odpompuje wodę i przeprowadzi wirowanie.
3. Po zakończeniu programu, gdy zgaśnie wskaźnik blokady pokrywy , można otworzyć pokrywę.
4. Ustawić pokrętko wyboru programów w położeniu , aby wyłączyć urządzenie.


-  Po upływie około 18 godzin urządzenie automatycznie odpompuje wodę i przeprowadzi odwirowanie (z wyjątkiem programu WeIna).

11.11 Tryb czuwania

Jeśli urządzenie nie zostanie wyłączone po upływie kilku minut od momentu zakończenia programu prania, uruchomi się funkcja oszczędzania energii.

Funkcja oszczędzania energii umożliwia obniżenie zużycia energii, gdy urządzenie znajduje się w trybie czuwania.

- Zgasną wszystkie wskaźniki.
- Zacznie powoli migać wskaźnik .
- Nacisnąć jeden z przycisków opcji, aby wyłączyć funkcję oszczędzania energii.

-  Jeśli zostanie wybrany program lub opcja, które kończą się zatrzymaniem wody w bębnie, funkcja oszczędzania energii **nie włączy się**, aby przypomnieć użytkownikowi o konieczności odpompowania wody.

12. WSKAZÓWKI I PORADY

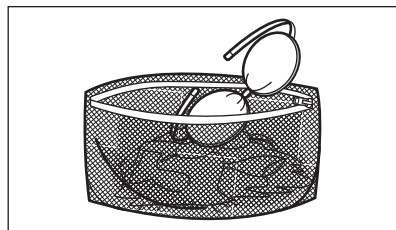


OSTRZEŻENIE!

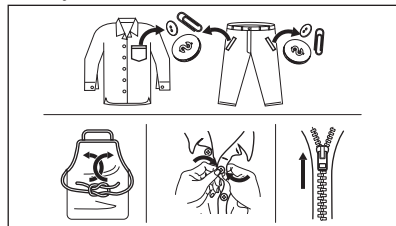
Patrz rozdział dotyczący bezpieczeństwa.

12.1 Wkładanie prania

- Należy posegregować pranie: białe, kolorowe, syntetyczne, delikatne i wełniane.
- Należy przestrzegać instrukcji umieszczonych na etykietach prania.
- Nie prać razem białej i kolorowej odzieży.
- Niektóre kolorowe rzeczy mogą farbować podczas pierwszego prania. Zaleca się, aby na początku kilkakrotnie prać je oddzielnie.
- Odwrócić na drugą stronę wielowarstwowe tkaniny, wełnę oraz rzeczy z nadrukami.
- Usunąć uporczywe plamy.
- Usunąć uporczywe plamy specjalnym detergentem.
- Należy zachować ostrożność przy obchodzeniu się z zasłonami. Odczepić żabki/haczyki i umieścić zasłony w worku do prania lub poszewce od poduszki.
- Mała ilość prania może stwarzać problemy z wyważeniem podczas wirowania i spowodować nadmierne wibracje. W takim przypadku:
 - przerwać program i otworzyć drzwi (patrz rozdział „Codzienna eksploatacja”);
 - ręcznie rozłożyć pranie, aby rzeczy były równomiernie rozmieszczone w bębnie;
 - naciśnąć przycisk Start/Pauza. Faza wirowania będzie wznowiona.
- Pozapinać poszewki i zatrzaski oraz zasunąć zamki błyskawiczne. Spiąć lub zawiązać paski, sznurki, sznurówki, wstążki i inne luźne elementy.
- Nie prać rozdartych tkanin lub tkanin o nieobszytych brzegach. Małe i/lub delikatne rzeczy (np. biustonosze z fiszbinami, paski, rajstopy, sznurowadła, wstążki itp.) należy prać w worku do prania.



- Opróżnić kieszenie i rozprostować rzeczy.



12.2 Uporczywe plamy

Woda i detergent nie wystarczą do usunięcia niektórych plam.

Zalecamy usunięcie takich plam przed włożeniem prania do urządzenia.

Dostępne są specjalne odplamiacze. Należy użyć specjalnego odplamiacza przystosowanego do określonego typu plamy i tkaniny.

12.3 Rodzaj i ilość detergentu

Wybór detergentu i użycie jego odpowiedniej ilości wpływa nie tylko na skuteczność prania, ale także zapobiega marnotrawstwu i sprzyja ochronie środowiska:

- Należy stosować wyłącznie deterenty i inne środki przeznaczone do pralek automatycznych. Zgodnie z ogólnymi zasadami należy stosować:
 - deterenty w proszku do wszystkich rodzajów tkanin z wyjątkiem delikatnych; deterenty w proszku zawierające wybielacz do białych tkanin i dezynfekcji prania;
 - deterenty w płynie, najlepiej do prania w niskiej temperaturze (maksymalnie 60°C), do

wszystkich rodzajów tkanin lub specjalne tylko do tkanin wełnianych.

- Wybór rodzaju i ilości detergentu zależy od: rodzaju tkaniny (delikatne, wełniane, bawełniane itp.), koloru odzieży, wielkości wsadu, stopnia zabrudzenia, temperatury prania i twardości używanej wody.
- Stosować się do instrukcji podanych na opakowaniach detergentów i innych środków, nie przekraczając zaznaczonego maksymalnego poziomu (**MAX**).
- Nie należy mieszać różnych typów detergentów.
- Należy stosować mniej detergentów, jeśli:
 - prana jest mniejsza ilość rzeczy,
 - pranie jest lekko zabrudzone,
 - podczas prania powstaje duża ilość piany.
- W przypadku stosowania detergentu w tabletkach lub kapsułkach należy zawsze umieszczać je w bębnie, a nie w dozowniku detergentu.

Użycie niewłaściwego detergentu może powodować:

- niezadowolające efekty prania;
- zszarzenie prania;
- efekt śliskości prania;
- rozwój pleśni w urządzeniu.

Użycie nadmiernej ilości detergentu może powodować:

- nadmierne pienienie;
- gorszy efekt prania;
- niezadowolający efekt płukania;
- niekorzystne oddziaływanie na środowisko.

12.4 Wskazówki ekologiczne

Aby oszczędzać wodę, energię i chronić środowisko naturalne, zalecamy

stosowanie się do poniższych wskazówek:

- **Średnio zabrudzone tkaniny** można prać **bez wstępnego**. Pozwala to zaoszczędzić detergent, wodę i czas, a tym samym chronić środowisko.
- Załadunek **maksymalnej ilości prania zalecanego dla danego programu pomaga obniżyć zużycie wody i energii**.
- Po zakończeniu prania można usunąć plamy i ograniczone zabrudzenia; pranie można następnie prać w niższej temperaturze.
- Aby użyć odpowiedniej ilości detergentu, należy zapoznać się z zaleceniami producenta detergentu i sprawdzić twardość wody pobieranej z domowej instalacji. Patrz punkt „Twardość wody”.
- Przed suszeniem prania w suszarce należy ustawić **maksymalną prędkość wirowania dla wybranego programu prania**. Pozwoli to zaoszczędzić energię podczas suszenia.

12.5 Twardość wody

Jeśli woda na danym obszarze jest twarda lub umiarkowanie twarda, zaleca się stosowanie zmiękczacza wody przeznaczonego do pralek. Jeśli woda jest miękka, nie ma konieczności stosowania zmiękczacza wody.

Aby uzyskać informacje na temat twardości wody, należy skontaktować się z miejscowym zakładem wodociągowym.

Używać odpowiedniej ilości zmiękczacza wody. Należy przestrzegać instrukcji umieszczonych na opakowaniu produktu.

13. KONSERWACJA I CZYSZCZENIE



OSTRZEŻENIE!

Patrz rozdział dotyczący bezpieczeństwa.

13.1 Harmonogram okresowego czyszczenia

Okresowe czyszczenie pomaga wydłużyć żywotność urządzenia.

Po zakończeniu każdego cyklu należy pozostawić drzwi i dozownik detergentu

lekko uchylone, aby umożliwić obieg powietrza i odparowanie wilgoci z wnętrza urządzenia – pozwoli to zapobiec rozwojowi pleśni i wydobywaniu się nieprzyjemnego zapachu.


Jeśli urządzenie nie będzie używane przez dłuższy czas: zamknąć zawór wody i odłączyć urządzenie od zasilania.

Zalecany harmonogram okresowego czyszczenia:

Odkamienianie	Dwa razy do roku
Pranie konserwacyjne	Raz w miesiącu
Wyczyścić uszczelkę pokrywy	Co dwa miesiące
Wyczyścić bęben	Co dwa miesiące
Wyczyścić dozownik detergentu	Co dwa miesiące
Wyczyścić filtr pompy opróżniającej	Dwa razy do roku
Wyczyścić wąż dopływowy i filtr w zaworze	Dwa razy do roku

Poniżej opisano, w jaki sposób należy czyścić poszczególne elementy.

13.2 Wyjmowanie obcych przedmiotów

-  Przed uruchomieniem cyklu opróżnić kieszenie i zawiązać wszystkie luźne elementy. Patrz „Wkładanie prania” w rozdziale „Wskazówki i porady”.

Wyjąć wszystkie obce przedmioty (takie jak metalowe spinacze, guziki, monety itp.), które mogą znajdować się w filtrach i bębnie. Patrz punkty „Czyszczenie bębna”, „Czyszczenie pompy opróżniającej” i „Czyszczenie węża dopływowego i filtra w zaworze”. W razie potrzeby należy skontaktować się z autoryzowanym centrum serwisowym.

13.3 Czyszczenie obudowy

Urządzenie należy czyścić wyłącznie za pomocą ciepłej wody z łagodnym mydłem. Dokładnie osuszyć wszystkie powierzchnie. Nie używać myjek do szorowania ani żadnych materiałów o właściwościach ściernych.



UWAGA!

Nie stosować alkoholu, rozpuszczalników ani produktów chemicznych.



UWAGA!

Nie czyścić powierzchni metalowych za pomocą detergentów z chlorem.

13.4 Usuwanie kamienia



Jeśli woda na danym obszarze jest twarda lub umiarkowanie twarda, zaleca się stosowanie środka zmiękczającego wodę przeznaczonego do pralek.

Regularnie sprawdzać bęben pod kątem tworzenia się kamienia.

Nawet zwykłe detergenty zawierają środki zmiękczające wodę, ale zaleca się okresowe uruchamianie cyklu z pustym bębniem i środkiem do odkamieniania.



Należy zawsze przestrzegać instrukcji umieszczonej na opakowaniu produktu.

13.5 Pranie konserwacyjne

Częste i długotrwałe stosowanie programów niskotemperaturowych może spowodować osadzanie się detergentu, pozostałości włókien, wzrost bakterii wewnątrz bębna i komory. Może to prowadzić do nieprzyjemnego zapachu i pleśni. Aby usunąć osady i oczyścić wewnętrzne części urządzenia, należy regularnie (co najmniej raz w miesiącu) przeprowadzać pranie konserwacyjne.



Należy zapoznać się z rozdziałem „Czyszczenie bębna”.

13.6 Czyszczenie bębna

Należy regularnie sprawdzać bęben, aby nie dopuścić do nagromadzenia się niepożądanego osadu.

Osady rdzy zbierające się na bębnie mogą być spowodowane rdzewiącymi ciałami obcymi obecnymi w praniu lub osadami żelaza w wodzie

Wyczyścić bęben specjalnym środkiem do czyszczenia stali nierdzewnej.

- i** Należy zawsze przestrzegać instrukcji umieszczonej na opakowaniu produktu. Nie wolno czyścić bębna żrącymi środkami do usuwania kamienia, środkami do szorowania zawierającymi chlor ani metalowymi myjkami.

W celu dokładnego wyczyszczenia:

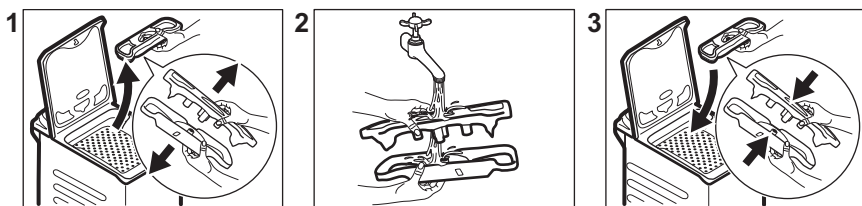
1. Wyjąć całe pranie z bębna.
2. Uruchoomić program Bawełna z najwyższą temperaturą.
3. Dodać niewielką ilość detergentu do pustego bębna, aby wypłukać wszelkie pozostałości zanieczyszczeń.

13.7 Uszczelka pokrywy

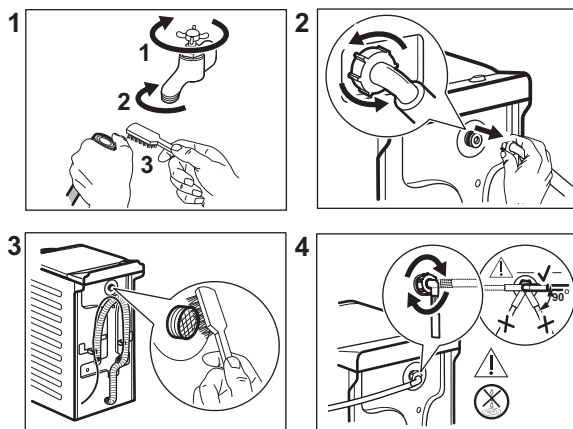
Należy regularnie sprawdzać uszczelkę i usuwać obce przedmioty z jej wewnętrznej strony. W razie potrzeby wyczyścić ją środkiem do czyszczenia w kremie na bazie amoniaku, uważając, aby nie zarysować jej powierzchni.

- i** Należy zawsze przestrzegać instrukcji umieszczonych na opakowaniu produktu.

13.8 Czyszczenie dozownika detergentu



13.9 Czyszczenie węża dopływowego i filtra w zaworze



13.10 Czyszczenie filtra odpywowego

Należy regularnie sprawdzać filtr pompy opróżniającej i pilnować, aby był czysty.

Wyczyścić pompę opróżniającą, jeśli:

- Urządzenie nie wypompowuje wody.
- Bęben się nie obraca.
- Urządzenie wydaje nietypowe dźwięki ze względu na zablokowanie pompy opróżniającej.

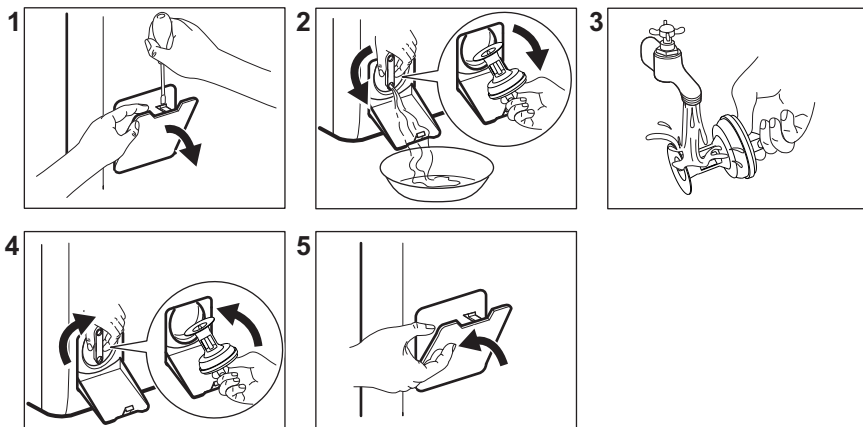


OSTRZEŻENIE!

- Wyjąć wtyczkę z gniazda zasilania.
- Nie wyjmować filtra podczas pracy urządzenia.
- Nie czyścić pompy opróżniającej, jeśli woda w urządzeniu jest gorąca. Odczekać, aż woda ostygnie.

Dobrze jest mieć w pobliżu szmatkę do wycierania wody wyciekającej podczas odkręcania filtra.

Wyczyścić pompę według poniższej procedury:



13.11 Awaryjne spuszczenie wody

Jeśli urządzenie nie spuszcza wody, należy przeprowadzić taką samą procedurę, jak opisano w rozdziale „Czyszczenie pompy opróżniającej”. W razie potrzeby wyczyścić pompę.

Po spuszczeniu wody przy użyciu procedury awaryjnej należy ponownie uruchomić układ odpływowy:

1. Wlać 2 litry wody do przegródki na detergent do prania zasadniczego dozownika detergentu.
2. Uruchomić program, aby odpompować wodę.

13.12 Środki ostrożności dotyczące mrozu

Jeśli urządzenie jest zainstalowane w miejscu, w którym temperatura może być niższa niż 0°C, należy usunąć pozostałą

wodę z węża dopływowego i pompy opróżniającej.



Tę procedurę należy wykonać również w przypadku konieczności awaryjnego opróżniania.

1. Zamknąć zawór wody.
2. Wyjąć wąż dopływowy wody.
3. Wyjąć wąż spustowy z tylnego wspornika i odłączyć go od zlewu lub syfonu.
4. Umieścić końcówki wężu spustowego i dopływowego w odpowiednim pojemniku. Odczekać, aż woda wypłynie z wężu.
5. Włączyć program Odpompowanie i zaczekać, aż się zakończy.

6. Ustawić pokrętko wyboru programów w położeniu Wł./Wył. ①, aby wyłączyć urządzenie.
7. Odłączyć urządzenie od zasilania.



OSTRZEŻENIE!

Przed ponownym uruchomieniem urządzenia należy upewnić się, że temperatura wynosi powyżej 0°C. Producent nie ponosi odpowiedzialności za uszkodzenia spowodowane przez niskie temperatury.

14. ROZWIĄZYWANIE PROBLEMÓW



OSTRZEŻENIE!

Patrz rozdział dotyczący bezpieczeństwa.

14.1 Kody alarmowe i możliwe usterki


Urządzenie nie daje się uruchomić lub przestaje działać podczas pracy. W pierwszej kolejności należy spróbować znaleźć rozwiązanie problemu (patrz tabele).



OSTRZEŻENIE!


Przed wykonaniem jakichkolwiek czynności należy wyłączyć urządzenie.

Po wystąpieniu niektórych problemów emitowany jest sygnał dźwiękowy. **Czerwony** wskaźnik przycisku Start/Pauza miga i świeci się jeden ze wskaźników fazy programu, sygnalizując kod alarmu:

Problem	Możliwe rozwiązanie
 Urządzenie nie napełnia się prawidłowo wodą.	<ul style="list-style-type: none"> • Upewnić się, że zawór wody jest otworzony. • Upewnić się, że ciśnienie wody nie jest za niskie. W tym celu należy skontaktować się z miejscowym zakładem wodociągowym. • Upewnić się, że zawór wody jest drożny. • Upewnić się, że wąż dopływowy nie jest zagięty, uszkodzony lub przygnieciony. • Upewnić się, że wąż dopływowy podłączono prawidłowo. • Upewnić się, że filtr w wężu dopływowym oraz filtr zaworu są drożne. Patrz rozdział „Konserwacja i czyszczenie”.

<p>→ Urządzenie nie wypompowuje wody.</p>	<ul style="list-style-type: none"> • Upewnić się, że syfon umywalki jest drożny. • Upewnić się, że wąż spustowy nie jest zagięty ani przygnieciony. • Upewnić się, że filtr odpływowy jest drożny. W razie potrzeby wyczyścić filtr. Patrz „Konserwacja i czyszczenie”. • Upewnić się, że wąż spustowy podłączono prawidłowo. • Jeśli ustawiono program bez fazy odpompowania, należy wybrać program odpompowania. • Jeśli ustawiono opcję, po zakończeniu której woda pozostaje w bębnie, należy wybrać program odpompowania.
<p>— Drzwi bębna urządzenia są otwarte lub nie są prawidłowo zamknięte.</p>	<ul style="list-style-type: none"> • Upewnić się, że prawidłowo zamknięto drzwiczki bębna.
<p>Wskaźnik przycisku Start/Pauza miga 11-krotnie na czerwono i 1-krotnie (lub 2- lub 3-krotnie) na żółto: zasilanie jest niestabilne. Odczekać do czasu ustabilizowania się zasilania.</p>	

W przypadku wystąpienia problemów z pralką należy sprawdzić możliwe rozwiązania w poniższej tabeli.

Problem	Możliwe rozwiązanie
<p>Program nie uruchamia się.</p>	<ul style="list-style-type: none"> • Upewnić się, że wtyczkę przewodu zasilającego włożono do gniazdka. • Upewnić się, że zamknięto pokrywę urządzenia i drzwi bębna. • Upewnić się, że bezpiecznik w skrzynce bezpieczników jest sprawny. • Upewnić się, że dotknięto Start/Pauza . • Jeśli wybrano opóźnienie rozpoczęcia programu, należy je anulować lub poczekać do końca odliczania czasu. • Wyłączyć blokadę uruchomienia, jeśli została włączona. • Upewnić się, że pokrętko ustawiono na wybranym programie.
<p>Urządzenie napelnia się wodą i od razu wypompowuje wodę.</p>	<ul style="list-style-type: none"> • Upewnić się, że wąż spustowy ułożono prawidłowo. Wąż może być umieszczony za nisko. Patrz „Instrukcja instalacji”.
<p>Nie włącza się faza wirowania lub cykl prania trwa dłużej niż zwykle.</p>	<ul style="list-style-type: none"> • Należy ustawić program wirowania. • Upewnić się, że filtr odpływowy jest drożny. W razie potrzeby wyczyścić filtr. Patrz „Konserwacja i czyszczenie”. • Ręcznie rozmieścić pranie w bębnie i powtórzyć próbę wirowania. Nieprawidłowe rozłożenie prania mogło wywołać problem.

Problem	Możliwe rozwiązanie
Wyciek wody na podłogę.	<ul style="list-style-type: none"> • Upewnić się, że połączenia węży wody są szczelne i sprawdzić je na obecność wycieków. • Upewnić się, że węże dopływowy oraz spustowy wody są uszkodzone. • Upewnić się, że użyto odpowiedniego detergentu oraz jego odpowiedniej ilości.
Nie można otworzyć pokrywy urządzenia.	<ul style="list-style-type: none"> • Upewnić się, że nie wybrano programu prania kończącego się z wodą w bębnie. • Upewnić się, że zakończył się program prania. • Jeśli w bębnie pozostaje woda, wybrać program odpompowania lub wirowania. • Upewnić się, że urządzenie jest zasilane. • Awaria urządzenia mogła być przyczyną problemu. Należy skontaktować się z autoryzowanym centrum serwisowym.
Urządzenie wydaje nietypowe dźwięki i wibruje.	<ul style="list-style-type: none"> • Upewnić się, że urządzenie jest prawidłowo wypoziomowane. Patrz „Instrukcja instalacji”. • Upewnić się, że usunięto wszystkie elementy opakowania i blokady transportowe. Patrz „Instrukcja instalacji”. • Dołożyć do bębna więcej prania. W bębnie może być za mało prania.
Czas trwania programu wydłuża się lub skraca podczas trwania programu.	<ul style="list-style-type: none"> • Funkcja AutoSense System dostosowuje czas trwania programu odpowiednio do rodzaju i ilości prania. Patrz „Funkcja wykrywania wsadu AutoSense System” w rozdziale „Codzienna eksploatacja”.
Efekty prania są niezadowolające.	<ul style="list-style-type: none"> • Zwiększyć ilość lub użyć innego detergentu. • Użyć specjalnych środków do usuwania uporczywych plam przed praniem. • Należy upewnić się, że ustawiono prawidłową temperaturę. • Zmniejszyć ilość prania.
Nadmierna ilość piany w bębnie podczas cyklu prania.	<ul style="list-style-type: none"> • Zmniejszyć ilość detergentu.

Po sprawdzeniu włączyć urządzenie. Program zostanie wznowiony od momentu jego przerwania.

Jeśli problem wystąpi ponownie, należy skontaktować się z autoryzowanym centrum serwisowym.

Dane niezbędne dla serwisu znajdują się na tabliczce znamionowej.

15. PARAMETRY EKSPLOATACYJNE

15.1 Wprowadzenie



Na stronie www.theenergylabel.eu znajdują się szczegółowe informacje dotyczące etykiety efektywności energetycznej.

- i** Kod QR znajdujący się na etykiecie dołączonej do urządzenia z oznaczeniem klasy energetycznej zawiera łącze do strony internetowej z informacją o parametrach urządzenia z bazy danych UE EPREL. Etykietę z oznaczeniem klasy energetycznej wraz instrukcją obsługi i innymi dokumentami dostarczonymi z urządzeniem należy zachować do ewentualnego wykorzystania w przyszłości. Informacje te można również znaleźć w bazie danych EPREL, korzystając z łącza <https://eprel.ec.europa.eu> i podając nazwę modelu oraz numer produktu, które znajdują się na tabliczce znamionowej urządzenia. Informacje na temat umiejscowienia tabliczki znamionowej znajdują się w rozdziale „Opis urządzenia”.

15.2 Legenda

kg	Ciężar załadunku.	gg:m m	Czas trwania programu.
kWh	Zużycie energii.	°C	Temperatura prania.
Litry	Zużycie wody.	obr./m in	Prędkość wirowania.
%	Wilgotność po zakończeniu fazy wirowania. Im wyższa prędkość wirowania, tym wyższy jest poziom hałasu i niższy poziom wilgotności prania.		

- i** Wartości i czas trwania programu mogą się różnić w zależności od różnych czynników (np. temperatury w pomieszczeniu, temperatury i ciśnienia wody, wielkości wsadu i rodzaju prania, napięcia zasilania), a także od ewentualnej zmiany domyślnych ustawień programu.

15.3 Zgodnie z rozporządzeniem 2019/2023 Komisji UE

Eco 40-60 program	kg	kWh	Litry	gg:mm	%	°C	obr./min¹⁾
Pełny załadunek	7	1.160	50	3:25	60.00	48	951
Połowa załadunku	3,5	0.630	39	2:40	60.00	41	951
Jedna czwarta załadunku	2	0.400	32	2:40	62.00	29	951

¹⁾ Maksymalna prędkość wirowania.

Zużycie energii w różnych trybach

Tryb wyłączenia (W)	Tryb czuwania (W)	Tryb opóźnienia rozpoczęcia programu (W)
0.48	0.48	4.00
Czas przejścia do trybu wyłączenia/czuwania wynosi maksymalnie 15 minut.		

15.4 Często używane programy



Wartości te mają wyłącznie charakter poglądowy.

Program	kg	kWh	Litry	gg:mm	%	°C	obr./min ¹⁾
Bawełna ²⁾ 90°C	7	2.60	85	3:25	60.00	85	1000
Bawełna 60°C	7	1.85	85	3:25	60.00	55	1000
Bawełna 20° ³⁾ 20°C	7	0.40	85	2:45	60.00	20	1000
Syntetyki 40°C	3	0.65	55	2:10	37.00	40	1000
Delikatne ⁴⁾ 30°C	2	0.35	50	1:00	37.00	30	1000
Wełna/Jedwab 30°C	1	0.20	35	1:10	32.00	30	1000

1) Wskaźnik prędkości wirowania.

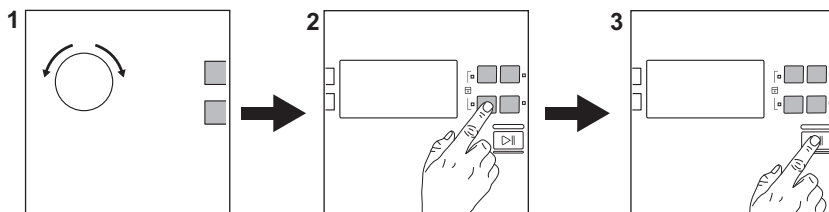
2) Program przeznaczony do prania mocno zabrudzonych tkanin.

3) Nadaje się do prania lekko zabrudzonych tkanin bawełnianych, syntetycznych i mieszanych.

4) Sprawdza się również jako szybki cykl prania do lekko zabrudzonych tkanin.

16. KRÓTKI PRZEWODNIK

16.1 Codzienne użytkowanie



Włożyć wtyczkę przewodu zasilającego do gniazda elektrycznego.


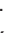
Odkręcić zawór wody.

Włożyć pranie.

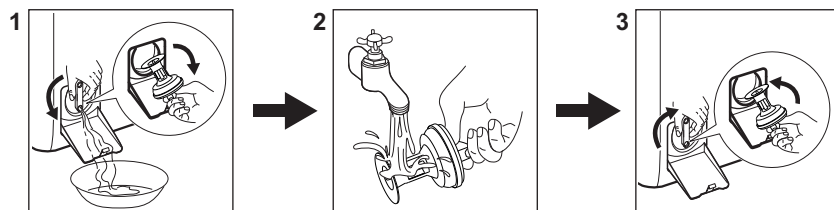
Dodać detergent i inne środki do właściwych przegródek dozownika detergentu.

1. Obrócić pokrętko wyboru programów, aby ustawić żądany program.

2. Wybrać żądane opcje za pomocą odpowiednich przycisków dotykowych.

3. Aby uruchomić program, należy dotknąć przycisku **Start/Pauza** . Po zakończeniu programu wyjąć pranie. Ustawić pokrętko wyboru programów w położeniu , aby wyłączyć urządzenie.





16.2 Czyszczenie filtra pompy opróżniającej




Filtr należy regularnie czyścić.


16.3 Programy

Programy	Wsad	Opis produktu
Eco 40-60	7 kg	Białe i kolorowe tkaniny bawełniane. Średnio zabrudzone.
Bawełna	7 kg	Białe i kolorowe tkaniny bawełniane.
Syntetyki	3 kg	Tkaniny syntetyczne lub mieszane.
Delikatne	2 kg	Delikatne tkaniny, takie jak akryl, wiskoza i poliester.

Programy	Wsad	Opis produktu
 Express Care	3 kg	Tkaniny bawełniane i syntetyczne. Krótki program do codziennego prania.
 Szybki 30 min	3 kg	Tkaniny syntetyczne i mieszane. Lekko zabrudzone.
 Szybki 14 min	1,5 kg	Rzeczy bawełniane i syntetyczne, lekko zabrudzone lub noszone jeden raz.
Wirowanie	7 kg	Wszystkie tkaniny z wyjątkiem wełnianych i bardzo delikatnych. Program do wirowania.
Odpompowanie	7 kg	Wszystkie tkaniny z wyjątkiem wełnianych i bardzo delikatnych. Program umożliwiający odpompowanie wody.
Płukanie	7 kg	Wszystkie tkaniny z wyjątkiem wełnianych i bardzo delikatnych. Program do płukania i odwirowania odzieży.
Antyalergiczny	7 kg	Białe rzeczy bawełniane. Ten program pomaga usuwać zarazki i bakterie.
Kurtki puchowe	2 kg	Pojedynczy syntetyczny koc, odzież pikowana, kołdra, kurtki puchowe.
Sportowe	3 kg	Sportowe.
 Wełna/Jedwab	1 kg	Delikatne i wełniane tkaniny nadające się do prania w pralce lub przeznaczone do prania ręcznego.

17. OCHRONA ŚRODOWISKA

Materiały oznaczone symbolem  należy poddać utylizacji. Opakowanie urządzenia włożyć do odpowiedniego pojemnika w celu przeprowadzenia recyklingu. Należy zadbać o ponowne przetwarzanie odpadów urządzeń elektrycznych i elektronicznych, aby chronić środowisko naturalne oraz

ludzkie zdrowie. Nie wolno wyrzucać urządzeń oznaczonych symbolem  razem z odpadami domowymi. Należy zwrócić produkt do miejscowego punktu ponownego przetwarzania lub skontaktować się z odpowiednimi władzami miejskimi.

www.electrolux.com/shop



135980620-A-432022

